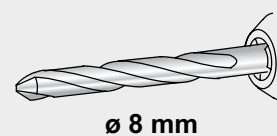
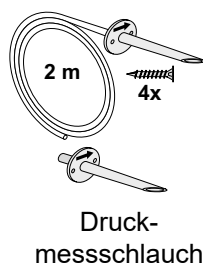
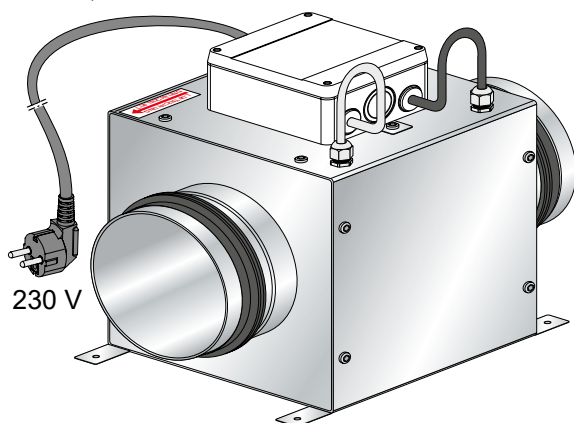




[mm]

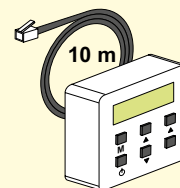


L = 1,2 Meter



Optional

FB-Fernbedienteil
Art.-Nr. 92201



Technische Daten

GFR-DB-Ventilator-160

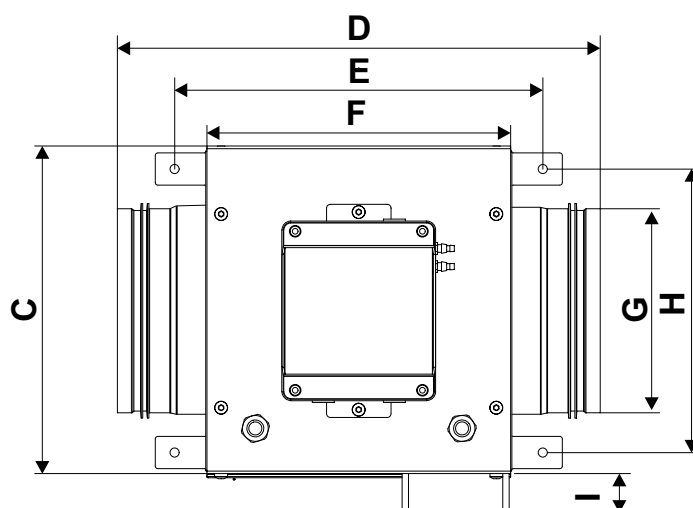
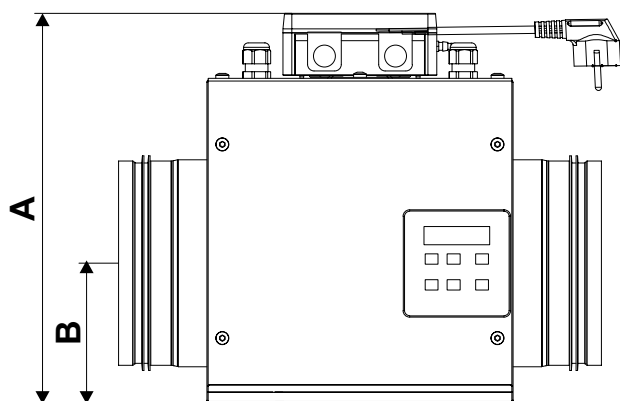
Artikel-Nr.	92212
SFP (Gesamtgeräte)	280 W/m³/s
max. Volumenstrom	500 m³/h
IP Schutzart	IPX4

GFR-DB-Ventilator-200

Artikel-Nr.	92236
SFP (Gesamtgeräte)	239 W/m³/s
max. Volumenstrom	1000 m³/h
IP Schutzart	IPX4

Konstantdruckregler

- Istwertdarstellung über optionales Fernbedienteil möglich
- Ausgang 0-10 V DC + Sollwert erreicht
- Druckeinstellung mittels Dekadenschalter



in mm	A	B	C	D	E	F	G	H	I
DN 160	302	109	254	374	285	235	ø 158	219,5	31
DN 200	352	130	304	413	325	275	ø 198	270	31

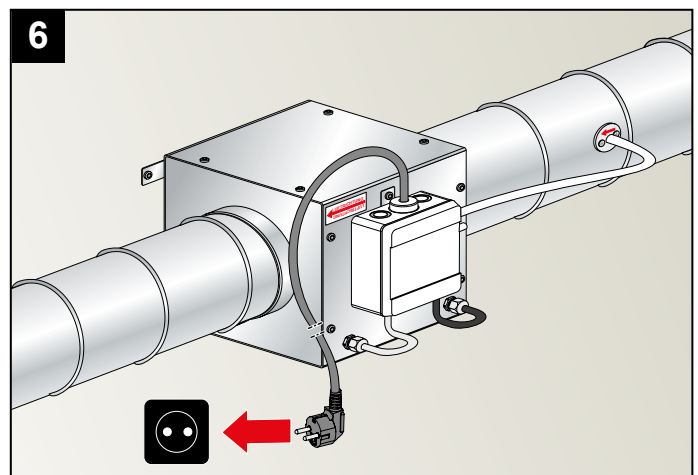
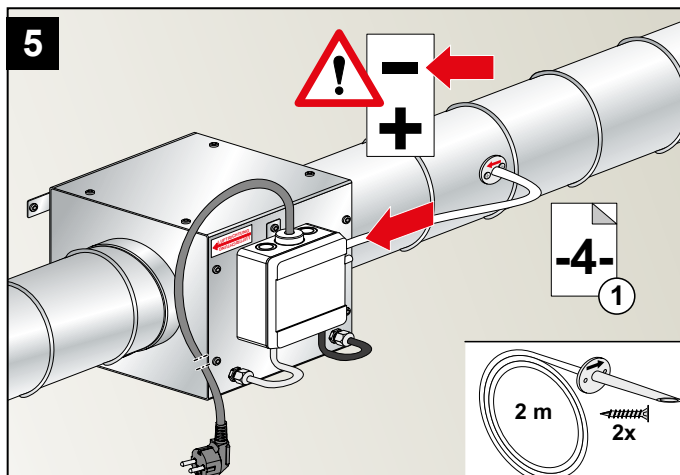
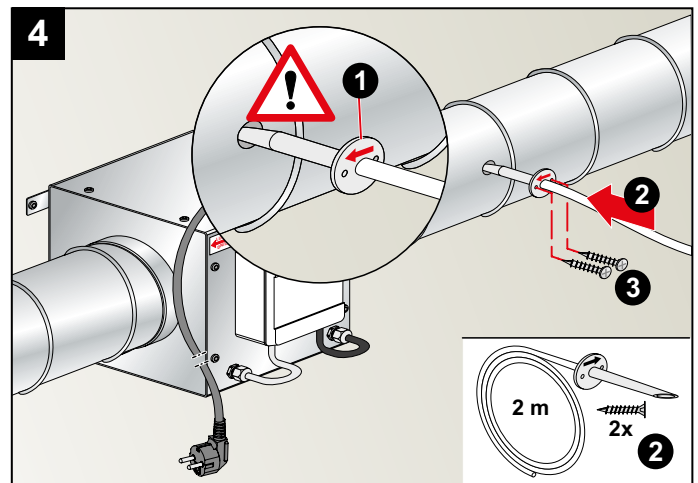
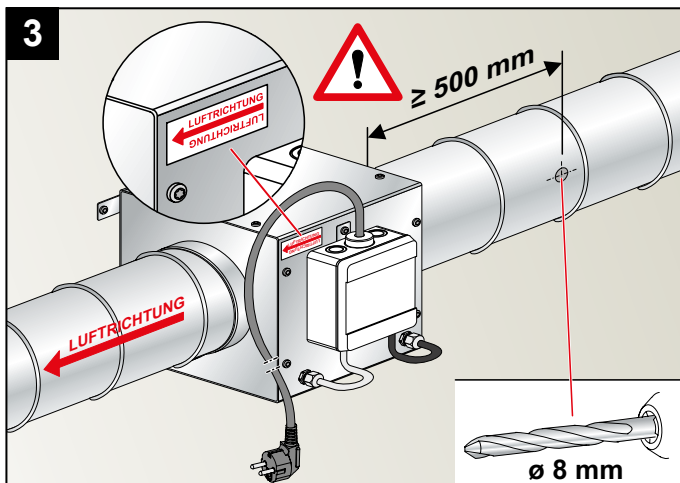
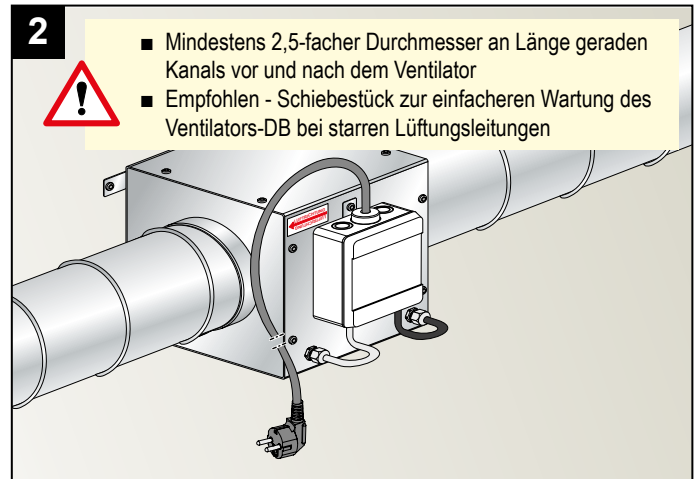
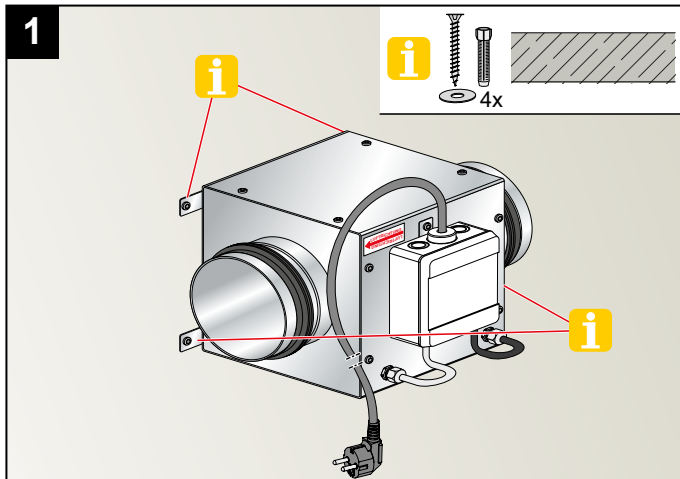
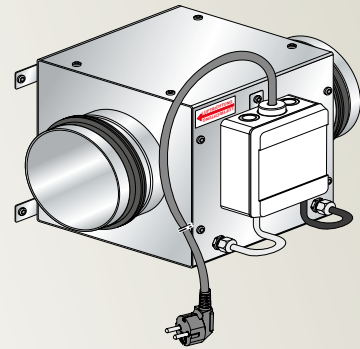
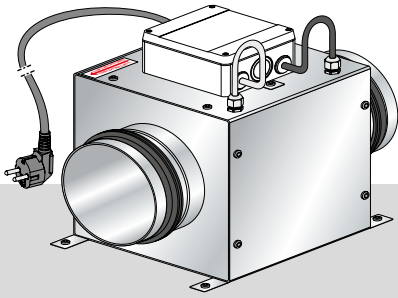


Transport und Lagerung sind nur von Fachpersonal unter Beachtung der Montage-, Bedienungs- und Wartungsanleitung und der gültigen Vorschriften auszuführen.

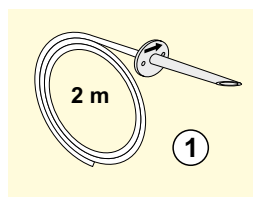
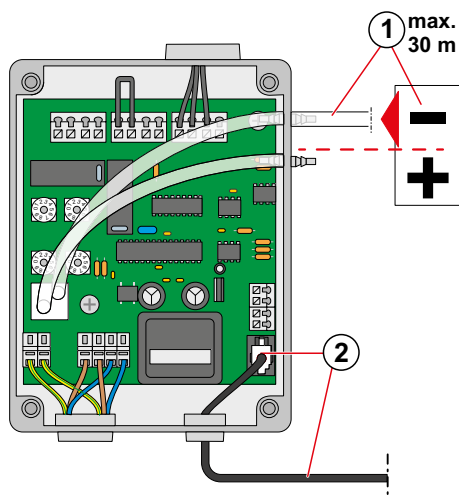
Folgende Punkte sind zu beachten und zu befolgen:

- Die Lieferung ist laut Lieferschein auf Richtigkeit, Vollständigkeit und Schaden zu überprüfen. Fehlmengen oder Transportschaden sind schriftlich vom Transporteur bestätigen zu lassen. Bei Nichteinhaltung erlischt die Haftung.
- Der Transport ist mit geeigneten Hebelmitteln in der Originalverpackung oder an den ausgewiesenen Transportvorrichtungen durchzuführen.
- Bei einem Transport mit einem Gabelstapler/Kran ist darauf zu achten, dass das Gerät auf einer Palette vollständig aufliegt und der Geräteschwerpunkt zwischen den Gabeln liegt.
- Beschädigung und Verwindung des Gehäuses ist zu vermeiden.
- Die Lagerung muss trocken, staub- und witterungsgeschützt in der Originalverpackung erfolgen. Offene Paletten sind mit Planen abzudecken. Auch wetterfeste Module müssen abgedeckt werden, da ihre Wetterfestigkeit erst nach kompletter Montage gewährleistet ist. Sollte Feuchtigkeit in die Originalverpackung eingedrungen sein, ist diese sofort zu entfernen.
- Lagertemperatur zwischen +5 °C und +40 °C. Starke Temperaturschwankungen sind zu vermeiden.
- Verpackungsmaterial nach dem Auspacken fachgerecht entsorgen.

Montagevarianten

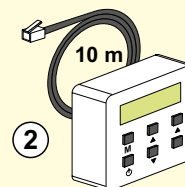


KDRA-Konstantdruckregelung



Optional

FB-Fernbedienteil
Art.-Nr. 92201



Checkliste Wartung und Instandhaltung

Beschreibung	Kontrollintervall
Auslösevorrichtung	monatlich
■ Ventilator	
- Ventilator auf Funktion und Betriebsbereitschaft prüfen (Probelauf mindestens 15 Minuten)	alle 6 Monate
- Ventilator auf Funktion und Betriebsbereitschaft prüfen (Probelauf mindestens 1 Stunde)	jährlich
- Auf Verschmutzung, Beschädigung, Korrosion und Befestigung prüfen	alle 6 Monate
- Funktion erhaltendes Reinigen	alle 6 Monate
- Laufraddrehrichtung prüfen	jährlich
- Flexible Verbindungen auf Dichtigkeit prüfen	jährlich
- Laufrad auf Unwucht prüfen	jährlich
- Schutzeinrichtung auf Funktion prüfen	jährlich
■ Motor	
- Äußerlich auf Verschmutzung, Beschädigung, Korrosion und Befestigung prüfen	alle 6 Monate
- Funktion erhaltendes Reinigen	jährlich
- Lager auf Geräusch prüfen	jährlich
- Anschlussklemmen auf festen Sitz prüfen	jährlich
- Spannung messen	jährlich



Folgende Punkte sind zu beachten und zu befolgen:

Nachfolgende Arbeiten, unter Beachtung der Sicherheits- und Arbeitsschutzvorschriften, sind in regelmäßigen Intervallen auszuführen:

- Die Funktion der Regelung und der Sicherheitseinrichtungen sind zu prüfen.
- Elektrische Anschlüsse und Verkabelung sind auf Beschädigung zu prüfen. Vor Reinigung des Ventilators vom Netz trennen, gegen Wiedereinschaltung sichern!
- Verschmutzungen des Ventilator-Laufrades bzw. der Ventilator-Laufräder sowie innerhalb des Ventilator-Gehäuses sind zu beseitigen, um Unwucht und Leistungsreduzierung zu verhindern.
 - Zur Reinigung (Laufräder/Gehäuse) dürfen keine aggressiven oder leicht entflammaren Reinigungsmittel verwendet werden.
 - Es sind vorzugsweise nur Wasser (kein fließendes Wasser) oder milde Seifenlauge zu gebrauchen.
 - Die Reinigung des Laufrades sollte mittels Tuch, Bürste oder Pinsel erfolgen.
 - Unter keinen Umständen einen Hochdruckreiniger einsetzen.
 - Wuchtklammern dürfen nicht verschoben oder entfernt werden.
 - Das Laufrad und die Einbauteile dürfen in keiner Weise beschädigt werden.
- Ersatzteile (Motor + Laufrad)
 - Der Austausch darf nur durch geschultes und autorisiertes Fachpersonal erfolgen.

Bartholomäus GmbH
Bachstraße 10
D-89607 Emerkingen