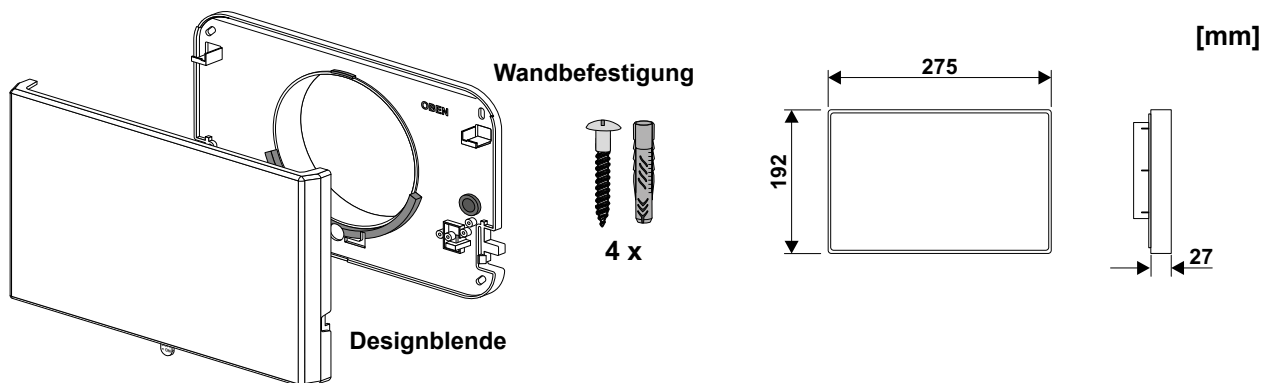


## Lieferumfang



### 1. Allgemeine Hinweise

Zur Sicherstellung einer einwandfreien Funktion sind alle nachstehenden Vorschriften genau durchzulesen und zu beachten.

### 2. Warenannahme

Gelieferte Bauteile sofort nach Anlieferung auf Transportschäden, Vollständigkeit und Typenrichtigkeit prüfen. Bei sichtbaren Beschädigungen der Verpackung usw. ist dies unverzüglich durch den Spediteur bestätigen zu lassen, nicht sichtbare Beschädigungen müssen spätestens 10 Tage nach Erhalt der Ware dem Lieferanten angezeigt werden.

### 3. Transport und Lagerung

Bis zum Einbau in der Versandverpackung transportieren. Trocken und staubfrei lagern, vor Feuchtigkeit, Sonneneinstrahlung und Witterung schützen.

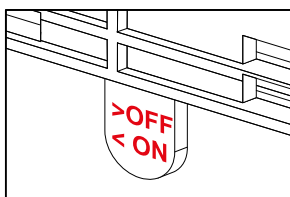
### 4. Filterwechselanzeige (Hinweis zu Bild 6)

1. Den Startknopf fest eindrücken bis er fühlbar flach ist.  
**ACHTUNG!** Fester Druck auf die Filterwechselanzeige außerhalb des Startknopfes kann die Laufzeitgenauigkeit beeinflussen.
2. Nach der Aktivierung erscheint eine dünne Linie im weißen Bereich, die Zeit bis zur Anzeige kann bis zu 60 Sekunden dauern. Falls die Aktivierung nicht erfolgreich war, wiederholen Sie Schritt 1. und pressen den Startknopf kräftiger.
3. Auf der Rückseite angebrachte Klebeschuttfolie entfernen und die Filterwechselanzeige an der Unterseite des Mittelteils befestigen.

### 5. Hinweis: Feuchteregulierung

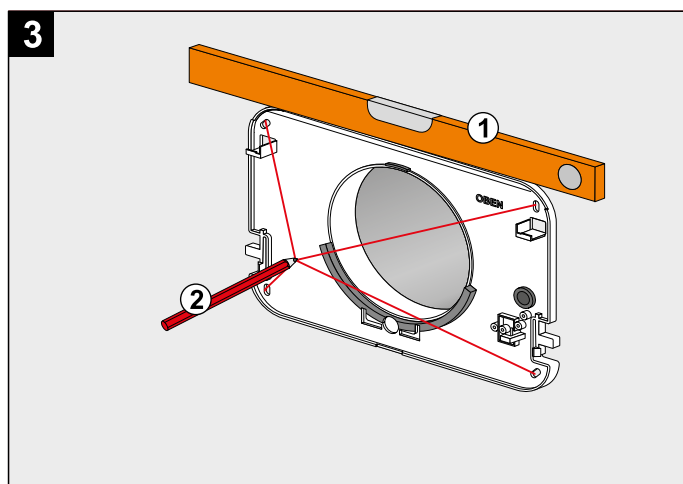
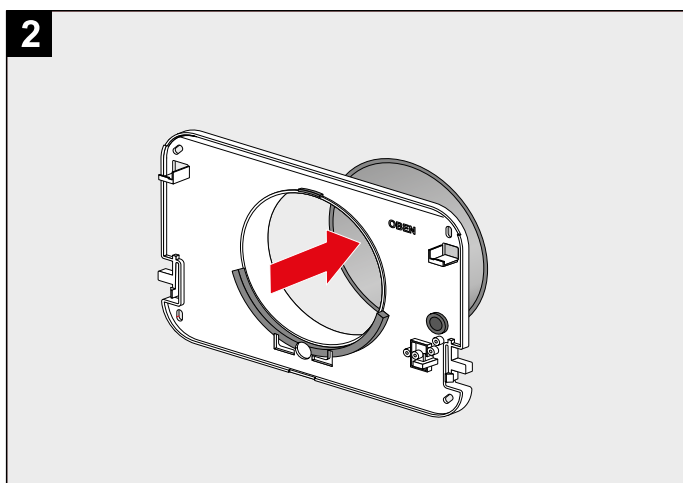
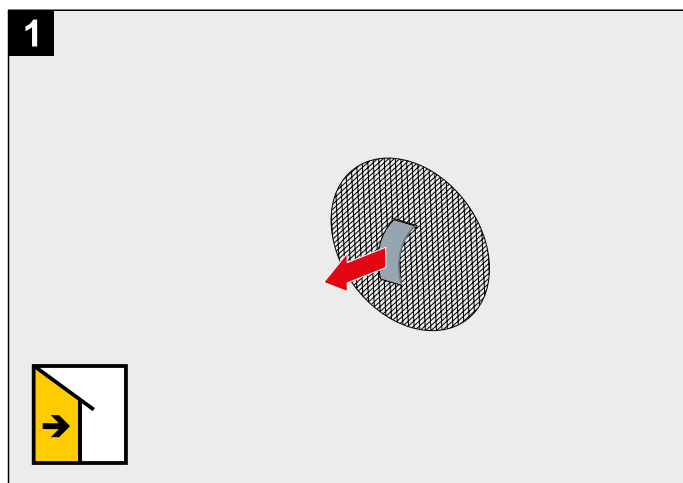
**ON** = Feuchteregulierung aktiv

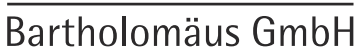
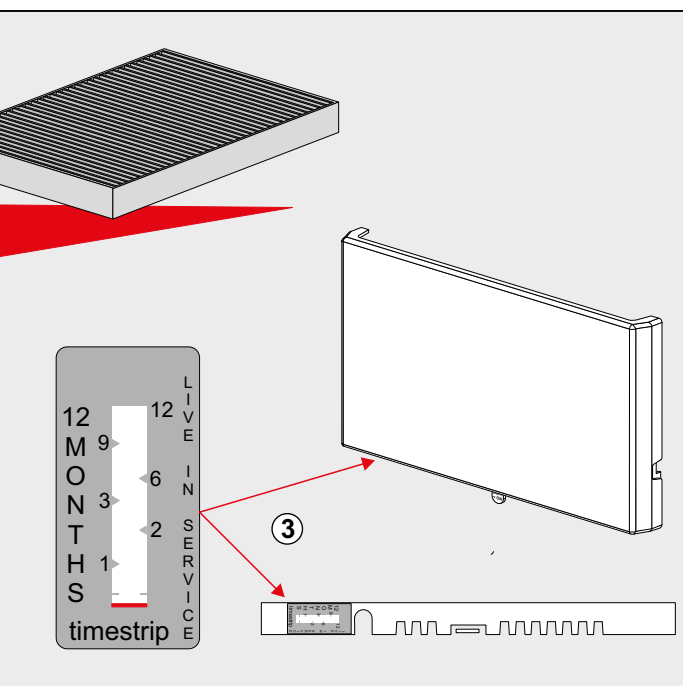
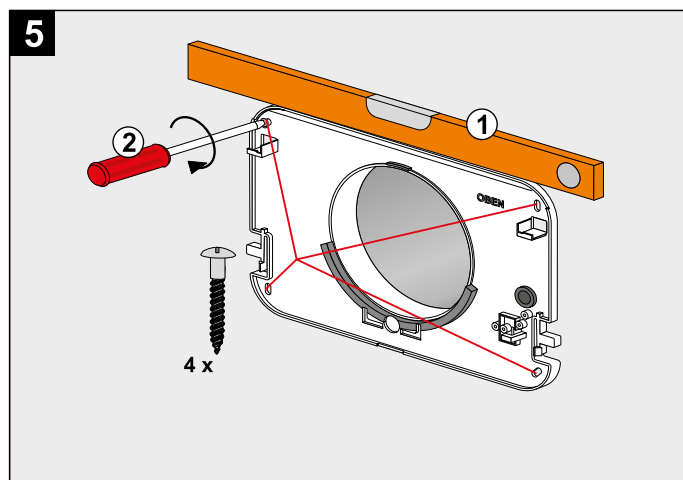
**OFF** = Klappe geschlossen (Grundlüftung)  
Feuchteregulierung inaktiv



### 6. Wartung

Der Filter muss einmal jährlich gewechselt werden oder zusätzlich nach Bedarf. Als Erinnerung hierzu dient die Filterwechselanzeige unten an dem Mittelteil (Innenblende).





**Telefon +49 (0)7393 - 95 19 - 0**  
**Fax +49 (0)7393 - 95 19 - 40**  
**info@geba-emerkingen.de**  
**www.geba-emerkingen.de**